

TIPO DI DOCUMENTO:	OGGETTO:	COMMITTENTE:
PIANO OPERATIVO DI SICUREZZA		Comune di Cipressa Via Matteotti, 41 18141 Cipressa (IM)
N°3102/P		
Data: 21/02/2024		
Riferimenti SIAC: Giacomo Guasco Alessandro Sposato	Comune di Cipressa Aggiornamento ed ampliamento del sistema di video sorveglianza del territorio comunale	Riferimento: <i>Uff. Tecnico</i>

Sommario

Committente: 1

Committente: Comune di Cipressa..... 3

Ubicazione cantiere: N°18 siti stradali diversi e sede del comune di Cipressa (IM)..... 3

1 APPALTATORE 4

2 Identificazione delle figure aziendali 4

3 Formazione lavoratori..... 5

4 Sorveglianza sanitaria 5

5 ATTIVITA' LAVORATIVA DA ESEGUIRE NEL CANTIERE..... 5

5.1 Fase delle lavorazione, rischi specifici presunti e misure adottate. 6

5.1.1 Descrizione delle singole tipologie di operazione 6

5.2 Rischi generici connessi con l'attività di installazione di impianti 7

5.2.1 **Rischi:**scivolamento, inciampo, abrasione, ecc..... 7

5.2.2 **Rischio taglio, abrasionidurante** l'utilizzo del trapano e/o attrezzature manuali..... 7

5.2.3 **Rischio elettrocuzione:**..... 7

5.2.4 Rischio rumore 8

5.2.5 **Rischio schiacciamento** piede per caduta attrezzatura dall'alto..... 8

5.2.6 Rischio di caduta dall'alto: 8

6	Attrezzature Utilizzate	8
7	DISPOSITIVI DI PROTEZIONE INDIVIDUALI	9
7.1	Scarpe antinfortunistiche e dielettriche.....	9
7.2	Guanti protettivi generici e guanti dielettrici (per operazioni in tensione)	9
7.3	Elmetto normale e, per i lavori di messa in tensione, Elmetto dielettrico con visiera	9
7.4	Attrezzi certificati per il lavoro sotto tensione.....	9
8	PROGRAMMA DEI LAVORI	9
9	Gestione dei rischi interferenti.....	10

Committente: Comune di Cipressa

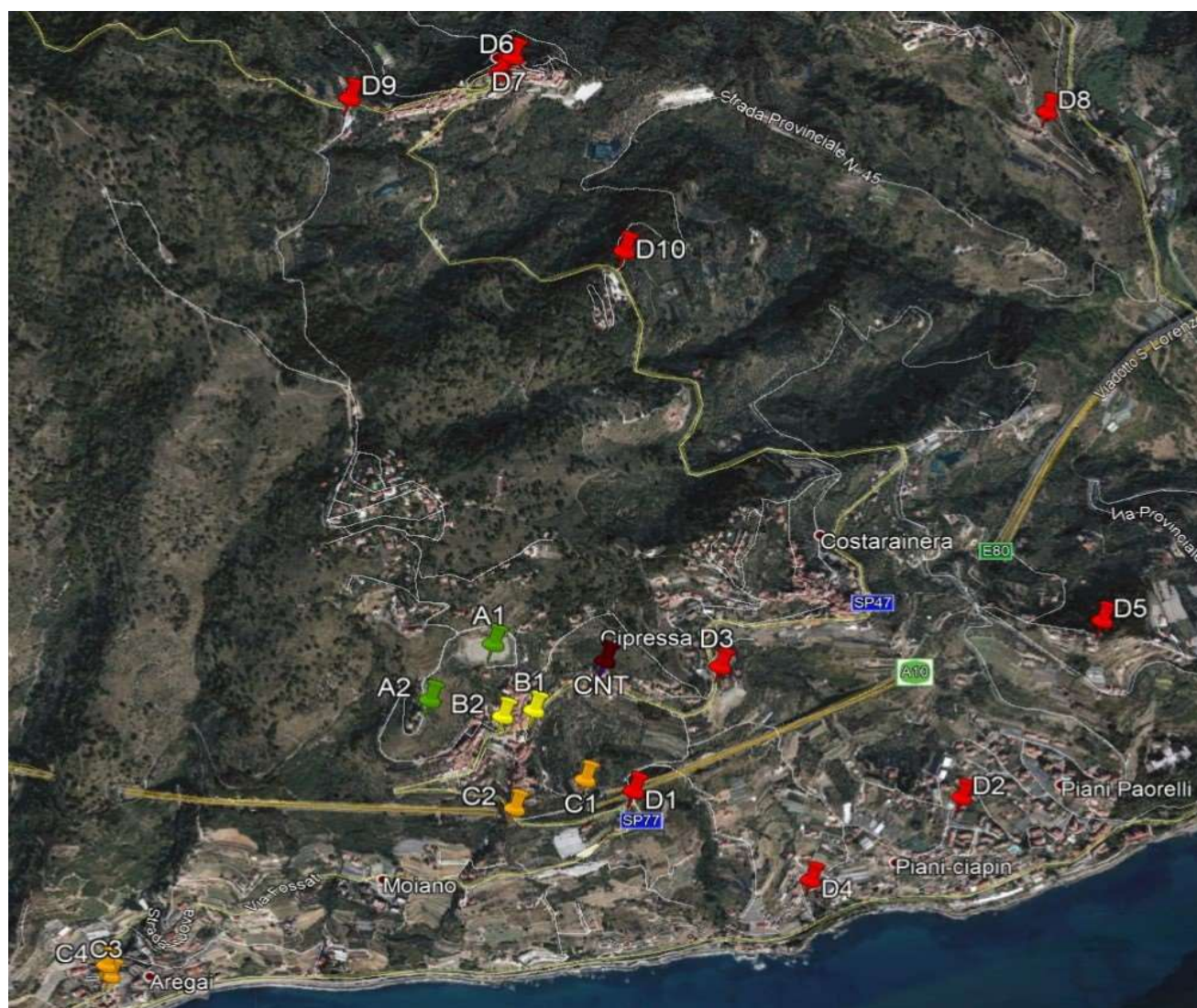
Sede: Via Matteotti,41

18017 Cipressa – (IM)

Natura dell'opera: installazione di:

telecamere e piccole antenne su pali cablaggi elettrici, rete dati, installazioni informatiche, quadri elettrici di alimentazione mediante rete elettrica di BT e circuiti SELV

Ubicazione cantiere: N°18 siti stradali diversi e sede del Comune di Cipressa (IM)



Responsabile di Cantiere: Alessandro Sposato

1 APPALTATORE

Impresa: SIAC S.r.l.

Sede legale: Imperia, Lungomare A. Vespucci 12 Tel: 0183.720072 Fax: 0183.296469

Iscrizione CCIAA di Imperia

2 IDENTIFICAZIONE DELLE FIGURE AZIENDALI

a) Datore di lavoro

Il Datore di lavoro è il Sig. **Guasco Giacomo** quale **Legale Rappresentante**

b) Direttore di cantiere

Il Direttore di cantiere è il Sig. **Sposato Alessandro**

c) Servizio di Prevenzione e Protezione (art. 31 del D.Lgs.81/2008)

Il RSPP è il Sig. **Benedetti Fulvio**.

d) Medico Competente (art. 25 del D.Lgs. 81/2008)

Il Medico Competente è il **Dr. Varano Paolo** con sede in **Imperia**

e) Rappresentante dei Lavoratori per la Sicurezza (art. 47 del D.Lgs. 81/2008)

Il RLS è la Sig.ra **Vassallo Monica**

f) Addetti alla prevenzione incendi e gestione delle emergenze (art.46 del D.Lgs. 81/2008)

I lavoratori incaricati sono i Sigg. **Vassallo Monica e Palmero Riccardo**

g) Addetti al primo soccorso (Art. 45 del D.Lgs. 81/08)

Il lavoratore incaricato è il Sig. **Richieri Andrea**

Sul cantiere è obbligatorio che sia presente pacchetto di medicazione con presidi farmaceutici come previsto dal DM 388/03.

3 FORMAZIONE LAVORATORI

Tutti i lavoratori che saranno impegnati nella realizzazione dell'opera hanno ricevuto una specifica formazione in materia di sicurezza e salute.

L'Impresa, si impegna a formare eventuali nuovi assunti e/o i lavoratori destinati a nuove mansioni o all'utilizzo di nuove attrezzature di lavoro. In merito sarà fornita con tempestività la relativa documentazione al Coordinatore per l'esecuzione.

4 SORVEGLIANZA SANITARIA

Tutti i lavoratori che saranno impegnati nella realizzazione dell'opera sono stati sottoposti da parte del Medico Competente alle prescritte visite mediche. La relativa documentazione è custodita, con il rispetto delle norme in materia dal datore di lavoro.

L'Impresa, si impegna a sottoporre a sorveglianza sanitaria eventuali nuovi assunti e/o i lavoratori destinati a nuove mansioni. In merito sarà informato, con tempestività, il Coordinatore per l'esecuzione.

5 ATTIVITA' LAVORATIVA DA ESEGUIRE NEL CANTIERE

L'Impresa si impegna ad eseguire i seguenti lavori:

Installazione di impianto di videosorveglianza cittadina costituito da:

Videocamere installate in parete o su pali fino ad altezza massima di m. 4,50

Antenne micro-paraboliche (max Ø cm 25) staffe da parete o da palo.

Quadri elettrici per il contenimento di apparecchiature elettroniche con alimentazione in bassa tensione

In detti lavori saranno occupati complessivamente n. 5 lavoratori dipendenti dell'impresa SIAC, aventi le qualifiche di seguito indicate:

Alessandro Sposato: dipendente SIAC (diplomato Tecnico delle Industrie Elettriche ed Elettroniche - TIEE) persona con qualifica PES_PEI secondo Dlgs 81/2008; NORMA CEI 11-27 – progettista / installatore di sistemi di automazione industriale.

Andrea Richieri: dipendente SIAC (P.Ind abilitato alla professione) persona con qualifica PES-PEI secondo Dlgs 81/2008; NORMA CEI 11-27 - progettista / installatore di sistemi di automazione industriale.

Riccardo Palmero: dipendente SIAC (Diploma Geometra) Sistemista Senior IT e Networking

Gandolfo Samuele: dipendente SIAC (contratto di formazione) / installatore/manutentore di sistemi di automazione

Longhitano Alessandro dipendente SIAC (maturità tecnica ITIS contratto di formazione) installatore/manutentore di sistemi di automazione.

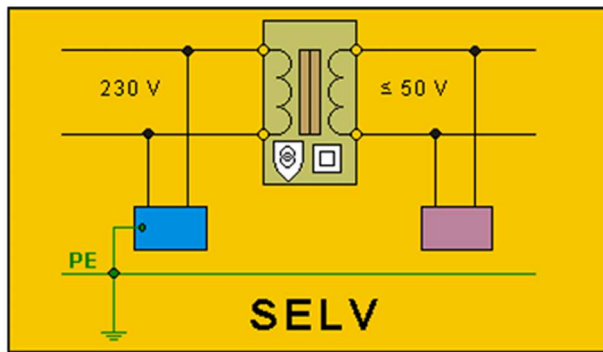
5.1 FASE DELLE LAVORAZIONE, RISCHI SPECIFICI PRESUNTI E MISURE ADOTTATE.

5.1.1 DESCRIZIONE DELLE SINGOLE TIPOLOGIE DI OPERAZIONE

- **Operazioni di installazione, su palo, di videocamere e antenne:** durante queste operazioni si opera mediante scala con appoggio a cavalletto (certificata CE e con verifica in corso di validità) appoggiata a terra e vincolata al palo sulla sommità. Il palo verrà verificato in ordine al suo stato di ancoraggio a terra e di integrità fisica in modo da garantire la idoneità al tiro laterale di almeno 25 Kg alla quota di lavoro dell'operatore. L'operatore su scala utilizzerà la cintura di sicurezza apposita e sarà presente, a terra, un operatore di sicurezza equipaggiato con d.p.i (casco, scarpe anti schiacciamento e di giacchetto ad alta visibilità in caso di operazioni effettuate in in adiacenza a sede stradale) Dati i valori dei pesi dei componenti in gioco (inferiori a 3 kg) questi verranno issati in quota mediante borse agganciate a fune di sollevamento (carico di sicurezza > 50 kg). In fase di lavorazione saranno ancorati a fune anti-caduta.



- **Operazione di installazione di videocamere e antenne a parete ad altezza superiore ai 2 m:** per questo tipo di operazioni vengono applicati gli stessi mezzi e procedure già descritti al punto precedente
- **Fissaggio a parete delle guaine per cavi:** per questo tipo di operazioni vengono applicati gli stessi mezzi e procedure già descritti al punto precedente
- **Revamping dei quadri elettrici esistenti con l'installazione di nuovi pannelli di fondo supportanti le nuove apparecchiature elettroniche:** i nuovi pannelli verranno preparati in laboratorio e portati in cantiere pronti per essere sostituiti a quelli esistenti. Per le operazioni di sostituzione sopra descritte si prevedono i rischi e le misure protettive specifiche riportate al punto (5.2.2) in quanto tutto il processo verrà effettuato in assenza di alimentazione elettrica. Il sezionamento dell'alimentazione verrà controllato dalle persone PES_PEI prima di iniziare i lavori.
- **fase di collaudo e messa in servizio:** I responsabili PES_PEI procederanno al collaudo strumentale della sezione di impianto da alimentare verificando visivamente la corretta realizzazione dei cablaggi, effettuando le necessarie misure strumentali di isolamento e di assenza di rischio elettrico per contatti indiretti e, in seguito procederanno alla alimentazione e al collaudo funzionale delle sezioni di impianto realizzate.
- **Nota:** in ogni quadro l'alimentazione elettrica di tutti i dispositivi di impianto avviene mediante un alimentatore a bassissima tensione (Classe II con $V < 35$ Vcc,) conseguentemente il rischio di elettrocuzione viene spazialmente ridotto alla zona dell'interruttore generale di protezione e del suo collegamento all'alimentatore di classe II. Tutto il resto dell'impianto: (in particolare videocamere ed antenne) costituisce una zona SELV nella quale sia in fase di collaudo che di manutenzione si potrà operare in condizioni di impianto operativo.



sia in fase di collaudo che di manutenzione si potrà operare in condizioni di impianto operativo.

5.2 RISCHI GENERICI CONNESSI CON L'ATTIVITÀ DI INSTALLAZIONE DI IMPIANTI

5.2.1 RISCHI: SCIVOLAMENTO, INCIAMPO, ABRASIONE, ECC.

(personale formato)

5.2.2 RISCHIO TAGLIO, ABRASIONE DURANTE L'UTILIZZO DEL TRAPANO E/O ATTREZZATURE MANUALI

(obbligo di indossare guanti protettivi, occhiali antischegge, attrezzi manuali con impugnatura di sicurezza forniti.)

5.2.3 RISCHIO ELETTROCUZIONE:

Tutte le lavorazioni di allacciamento dei sensori e dei quadri elettrici avverranno a **bassissima** tensione (fotovoltaico a 24Vcc) senza rischio di elettrocuzione per contatti diretti o indiretti. Nelle fasi di installazione degli accumulatori messa in servizio e prove pre-collaudato si adotteranno tutte le precauzioni (fusibili posti nelle immediata vicinanza dei poli dell'accumulatore, uso di attrezzi isolati) per evitare rischi di corto circuiti sugli accumulatori stessi che potrebbero provocare surriscaldamenti dei conduttori e conseguente rischio di ustione. Tenuto conto di ciò, si impiegherà personale PES dotato dei DPI idonei al lavoro in tensione su impianti BT.

5.2.4 RISCHIO RUMORE

(non presente in quanto le apparecchiature utilizzate emettono rumore inferiore agli 80 dB e tra l'altro vengono utilizzate in modo molto discontinuo);

5.2.5 RISCHIO SCHIACCIAMENTO PIEDE PER CADUTA ATTREZZATURA DALL'ALTO

(obbligo di indossare le scarpe antinfortunistiche)

5.2.6 RISCHIO DI CADUTA DALL'ALTO:

La possibilità di caduta è connessa solo alla necessità operare (per tempo: qualche ora) su scala con appoggio piedi, per il fissaggio delle guaine protettive dei cablaggi. Le misure adottate sono state riportate al punto (5.1.1)

6 ATTREZZATURE UTILIZZATE

Descrizione
Scala doppia mobile a 20 scalini con appoggio stabilizzato, dotata di cintura di posizionamento marchiata CE
Trapani e tassellatori a batteria
Attrezzature manuali: chiavi, forbici, cacciaviti, pinze, adatti ai lavori elettrici; martelli ecc..)
Strumenti di misura: tester calibratori di processo, Tester di misura e certificazione per cablaggi dati cat 5; 6
Computer portatili a batteria

7 DISPOSITIVI DI PROTEZIONE INDIVIDUALI

Tutti i lavoratori impegnati nella realizzazione dell'opera hanno ricevuto in dotazione, con l'obbligo di utilizzo, i seguenti dispositivi di protezione individuale:

- 7.1 SCARPE ANTINFORTUNISTICHE E DIELETRICHE
- 7.2 GUANTI PROTETTIVI GENERICI E QUANTI DIELETRICI (PER OPERAZIONI IN TENSIONE)
- 7.3 ELMETTO NORMALE E, PER I LAVORI DI MESSA IN TENSIONE, ELMETTO DIELETRICO CON VISIERA
- 7.4 ATTREZZI CERTIFICATI PER IL LAVORO SOTTO TENSIONE.(SOLO IN DOTAZIONE A PERSONE (PES _ PEI)

8 PROGRAMMA DEI LAVORI

L'impresa seguirà quanto previsto dal programma dei lavori, comunicando tempestivamente al referente del proprio Committente le eventuali richieste di modifiche che si dovessero rendere necessarie per la buona esecuzione del lavoro. (Data inizio e data fine lavori da definire con il Committente)

Tale programma dei lavori è riportato nella tabella seguente:

Programma dei lavori per il cantiere

N.	Fase lavorativa	Impresa/lavoratore autonomo	Data inizio	Data fine	Interferenza con fase
1	Trasporto materiali a piè d'opera	SIAC Srl			Nessuna
2	Installazione apparecchi su pali e in parete	SIAC Srl			Nessuna
3	Revamping dei quadri elettrici	SIAC Srl			Nessuna
2	Cablaggio del sistema	SIAC Srl			Nessuna
3	Prove di Collaudo e messa in servizio	SIAC Srl			Nessuna

Allo stato di pianificazione attuale non si rilevano rischi di interferenza. In caso di insorgenza di rischi di tale tipologia verranno esaminati e gestiti secondo la tabelle seguente:

Fasi lavorative interferenti	Rischi di interferenza	Indicazioni PSC o da altri documenti	Misure integrative dell'impresa

Imperia 21/02/ 2024

IL DATORE DI LAVORO

Per SIAC srl
Il Legale rappresentante
Giacomo Guasco

