

# ALLEGATO "D"

**Comune di Somma Lombardo**  
Provincia di VA

## **PROTOCOLLO DI SICUREZZA ANTICONTAGGIO DI CANTIERE COVID-19**

**OGGETTO:** Manutenzione straordinaria con adeguamenti antincendio

**COMMITTENTE:** Comune Somma Lombardo.

**CANTIERE:** Via Marconi 6/C, Somma Lombardo (VA)

Ferno, 03/08/2021

### **IL COORDINATORE DELLA SICUREZZA**

\_\_\_\_\_  
(Ingegnere Ferrari Davide)

*per presa visione*

### **IL COMMITTENTE**

\_\_\_\_\_  
(RUP Rovelli Daniela)

**Ingegnere Ferrari Davide**

Via De Gasperi 26  
21010 Ferno (VA)  
Tel.: 0331-240810 - Fax: 0331-240810  
E-Mail: [ing.davideferrari@libero.it](mailto:ing.davideferrari@libero.it)

# PROTOCOLLO DI SICUREZZA CANTIERE ANTICONTAGIO COVID-19

## INDICE

INDICE.....	1
PREMESSA .....	2
OBIETTIVO DEL PROTOCOLLO.....	2
RIFERIMENTI NORMATIVI.....	2
INFORMAZIONE.....	2
MODALITÀ DI INGRESSO IN CANTIERE .....	4
MODALITA' DI ACCESSO DEI FORNITORI ESTERNI.....	5
PULIZIA E SANIFICAZIONE IN CANTIERE.....	5
PRECAUZIONI IGIENICHE PERSONALI.....	6
DISPOSITIVI DI PROTEZIONE INDIVIDUALE.....	7
GESTIONE SPAZI COMUNI (MENSA, SPOGLIATOI).....	7
ORGANIZZAZIONE DEL CANTIERE: TURNAZIONE, RIMODULAZIONE DEI CRONOPROGRAMMA DELLE LAVORAZIONI .....	8
GESTIONE DI UNA PERSONA SINTOMATICA IN CANTIERE .....	8
SORVEGLIANZA SANITARIA/MEDICO COMPETENTE/RLS o RLST .....	8
AGGIORNAMENTO DEL PROTOCOLLO DI REGOLAMENTAZIONE .....	9
SEGNALETICA.....	10

## PREMESSA

Il COVID-19 rappresenta un rischio biologico generico, per il quale occorre adottare misure uguali per tutta la popolazione.

Le imprese presenti in cantiere in conformità alle recenti disposizioni legislative e indicazioni dell'Autorità sanitaria, adottano tutte le misure per il contrasto e il contenimento della diffusione del nuovo virus nei cantieri edili, disciplinando con il presente piano tutte le misure di sicurezza che devono essere adottate dai lavoratori ad integrazione di quelle già predisposte nel Piano di Sicurezza e Coordinamento specifico.

## OBIETTIVO DEL PROTOCOLLO

Obiettivo del presente piano è rendere il cantiere un luogo sicuro in cui i lavoratori possano svolgere le attività lavorative. A tal riguardo, vengono forniti tutti gli accorgimenti necessari che devono essere adottati per contrastare la diffusione del COVID-19.

## RIFERIMENTI NORMATIVI

- [Decreto legge 17 marzo 2020, n. 18](#)
- [Protocollo condiviso di regolazione delle misure per il contrasto e il contenimento della diffusione del virus Covid-19 negli ambienti di lavoro - 14 marzo 2020](#)
- [DPCM 11 marzo 2020](#)
- [Decreto legge 23 febbraio 2020, n. 6](#)
- [DPCM 10 aprile 2020](#)
- [DPCM 26 aprile 2020 con nuovo protocollo condiviso del 24 aprile 2020](#)

## INFORMAZIONE

Il datore di lavoro informa tutti i lavoratori e chiunque entri nel cantiere circa le disposizioni delle Autorità, affiggendo all'ingresso del cantiere e nei luoghi maggiormente frequentati appositi cartelli visibili che segnalino le corrette modalità di comportamento. Inoltre fornisce appositi depliant contenenti tali informazioni.

In particolare, le informazioni riguardano i seguenti obblighi:

- il personale, prima dell'accesso al cantiere dovrà essere sottoposto al controllo della temperatura corporea. Se tale temperatura risulterà superiore ai 37,5°, non sarà consentito l'accesso al cantiere. Le persone in tale condizione saranno momentaneamente isolate e fornite di mascherine, non dovranno recarsi al Pronto Soccorso e/o nelle infermerie di sede, ma dovranno contattare nel più breve tempo possibile il proprio medico curante e seguire le sue indicazioni o, comunque, l'autorità sanitaria;

- la consapevolezza e l'accettazione del fatto di non poter fare ingresso o di poter permanere in cantiere e di doverlo dichiarare tempestivamente laddove, anche successivamente all'ingresso, sussistano le condizioni di pericolo (sintomi di influenza, temperatura, provenienza da zone a rischio o contatto con persone positive al virus nei 14 giorni precedenti, etc) in cui i provvedimenti dell'Autorità impongono di informare il medico di famiglia e l'Autorità sanitaria e di rimanere al proprio domicilio;
- l'impegno a rispettare tutte le disposizioni delle Autorità e del datore di lavoro nel fare accesso in cantiere (in particolare: mantenere la distanza di sicurezza, utilizzare gli strumenti di protezione individuale messi a disposizione durante le lavorazioni che non consentano di rispettare la distanza interpersonale di un metro e tenere comportamenti corretti sul piano dell'igiene);
- l'impegno a informare tempestivamente e responsabilmente il datore di lavoro della presenza di qualsiasi sintomo influenzale durante l'espletamento della prestazione lavorativa, avendo cura di rimanere ad adeguata distanza dalle persone presenti;
- l'obbligo del datore di lavoro di informare preventivamente il personale, e chi intende fare ingresso nel cantiere, della preclusione dell'accesso a chi, negli ultimi 14 giorni, abbia avuto contatti con soggetti risultati positivi al COVID-19 o provenga da zone a rischio secondo le indicazioni dell'OMS;

Le informazioni, le misure di sicurezza e le disposizioni contenute nel presente documento dovranno essere recepite dalle imprese affidatarie, esecutrici e dai lavoratori autonomi come aggiuntive a quanto contenuto nel piano di sicurezza di cantiere.

Le imprese affidatarie ed esecutrici dovranno trasmetterle anche ai propri fornitori, sub affidatari e lavoratori autonomi dandone evidenza al Coordinatore per la Sicurezza.

Le imprese operanti in cantiere informano tutti i lavoratori e chiunque entri in cantiere circa le disposizioni di sicurezza contenute nel presente "Protocollo di sicurezza di cantiere anti-contagio" e le disposizioni legislative anti-COVID, consegnando appositi depliant e infografiche informative.

# MODALITÀ DI INGRESSO IN CANTIERE

L'ingresso al cantiere sarà consentito solo alle seguenti condizioni:

1. **Misurazione della temperatura corporea:** il personale, prima dell'accesso al cantiere, dovrà essere sottoposto al controllo della temperatura corporea. **Se tale temperatura risulterà superiore ai 37,5° C, non sarà consentito l'accesso al cantiere. Il controllo della temperatura andrà eseguito dal Datore di lavoro o da proposto designato e incaricato;**
2. **L'ingresso al cantiere è consentito solo ai lavoratori muniti di DPI personali (guanti, mascherine, occhiali ecc.) che dovranno essere indossati sia all'interno del cantiere sia all'esterno dello stesso in conformità alle vigenti norme.** Dovrà essere reso disponibile anche un disinfettante per le mani che andranno ad ogni ingresso e ad ogni uscita dal cantiere.
3. **In caso di personale che presenti sintomi riconducibili al Covid dovranno essere attivate tutte le procedure di cui al punto 8 del Protocollo condiviso.** Le persone in tale condizione saranno momentaneamente isolate e fornite di mascherine, non dovranno recarsi al Pronto Soccorso e/o nelle infermerie di sede, ma dovranno contattare nel più breve tempo possibile il proprio medico curante e seguire le sue indicazioni.

Se le operazioni di controllo della temperatura corporea sono effettuate all'interno della sede aziendale, prima di recarsi in cantiere, sarà necessario produrre e portare in cantiere una certificazione firmata dal lavoratore e dal datore di lavoro o dall'incaricato al controllo della temperatura che attesti il risultato dell'operazione. All'ingresso del cantiere dovranno comunque essere eseguite tutte le procedure di igienizzazione personale.

Qualora venga incaricato un addetto di procedere alla misurazione della temperatura corporea sarà necessario produrre apposita lettera di incarico che dovrà essere controfirmata per accettazione, inoltre sarà necessario provvedere ad informare adeguatamente l'addetto mediante procedure scritte che dovranno anch'esse essere controfirmate per presa visione ed accettazione integrale.

Le misurazioni giornaliere della temperatura saranno annotate su apposito registro firmato dal lavoratore controllato e dall'addetto incaricato al controllo. Tutti i dati contenuti in tale registro saranno trattati nel rispetto delle vigenti normative di tutela della privacy (GDPR 2016/679).

## MODALITA' DI ACCESSO DEI FORNITORI ESTERNI

L'accesso di fornitori esterni è consentito alle seguenti condizioni:

**Gli autisti dei mezzi di trasporto devono rimanere a bordo dei propri mezzi:** non è consentito l'accesso agli uffici, servizi e altri baraccamenti e locali eventualmente presenti in cantiere per nessun motivo.

**Per le necessarie attività di approntamento delle attività di carico e scarico, il trasportatore dovrà attenersi alla rigorosa distanza di un metro, indossando comunque i propri DPI per tutta la permanenza in cantiere.**

Per fornitori/trasportatori e/o altro personale esterno sono stati individuati/installati servizi igienici dedicati. È fatto divieto di utilizzo di quelli del personale dipendente. È garantita un'adeguata pulizia giornaliera.

L'ingresso e il transito sono consentiti solamente fino al raggiungimento dell'area di sosta designata per il carico e lo scarico. Ogni volta che sarà necessaria una fornitura in cantiere il datore di lavoro dovrà fare in modo che essa avvenga in orari in cui il personale di cantiere sia ridotto al minimo al fine di ridurre le occasioni di contatto tra lavoratori in forza nel cantiere e personale esterno. Qualsiasi altro tipo di circolazione in cantiere è espressamente vietata e, solo in caso di assoluta necessità dovrà essere preventivamente autorizzata con procedura "ad hoc" dal Coordinatore per l'esecuzione.

**Ove sia presente un servizio di trasporto organizzato dal datore di lavoro per raggiungere il cantiere, è garantita e rispettata la sicurezza dei lavoratori lungo ogni spostamento,** se del caso facendo ricorso a un numero maggiore di mezzi e/o prevedendo ingressi ed uscite dal cantiere con orari flessibili e scaglionati oppure riconoscendo aumenti temporanei delle indennità specifiche, come da contrattazione collettiva, per l'uso del mezzo proprio.

**È assicurata la pulizia con specifici detergenti delle maniglie di portiere e finestrini, volante, cambio, etc. mantenendo una corretta areazione all'interno del veicolo.**

## PULIZIA E SANIFICAZIONE IN CANTIERE

È assicurata la pulizia giornaliera e la sanificazione periodica degli spogliatoi, se presenti, e delle aree comuni ed è limitato l'accesso contemporaneo a tali luoghi.

Ai fini della sanificazione e della igienizzazione, sono inclusi anche i mezzi d'opera con le relative cabine di guida o di pilotaggio, le auto di servizio e le auto a noleggio e per i mezzi di lavoro quali gru e mezzi operanti in cantiere.

Il datore di lavoro verifica la corretta pulizia degli strumenti individuali di lavoro impedendone l'uso promiscuo, fornisce anche specifico detergente e rendendolo disponibile in cantiere sia prima che durante che al termine della prestazione di lavoro. **Qualora non fosse possibile impedire l'utilizzo promiscuo di determinate attrezzature, è fatto obbligo a tutto il personale di procedere alla pulizia delle attrezzature mediante apposito detergente messo a disposizione dal datore di lavoro PRIMA E DOPO dell'utilizzo della stessa.**

Il datore di lavoro verifica l'avvenuta sanificazione di tutti gli alloggiamenti e di tutti i locali, compresi quelli all'esterno del cantiere ma utilizzati per tale finalità, nonché dei mezzi d'opera dopo ciascun utilizzo, presenti nel cantiere e nelle strutture esterne private utilizzate sempre per le finalità del cantiere.

**Nel caso di presenza di una persona con COVID-19 all'interno del cantiere, tutte le lavorazioni devono essere immediatamente sospese e si procede alla pulizia e sanificazione dei locali, alloggiamenti e mezzi secondo le disposizioni della circolare n. 5443 del 22 febbraio 2020 del Ministero della Salute nonché, laddove necessario, alla loro ventilazione.**

La periodicità della sanificazione è stabilita dal datore di lavoro in relazione alle caratteristiche ed agli utilizzi dei locali e mezzi di trasporto, previa consultazione del medico competente aziendale e del Responsabile di servizio di prevenzione e protezione, dei Rappresentanti dei lavoratori per la sicurezza (RLS o RSLT territorialmente competente).

Nelle aziende che effettuano le operazioni di pulizia e sanificazione vanno definiti i protocolli di intervento specifici in comune accordo con i Rappresentanti dei lavoratori per la sicurezza (RLS o RSLT territorialmente competente).

**Gli operatori che eseguono i lavori di pulizia e sanificazione debbono inderogabilmente essere dotati di tutti gli indumenti e i dispositivi di protezione individuale.**

Le azioni di sanificazione devono prevedere attività eseguite utilizzando prodotti aventi le caratteristiche indicate nella circolare n 5443 del 22 febbraio 2020 del Ministero della Salute.

## PRECAUZIONI IGIENICHE PERSONALI

È obbligatorio che le persone presenti in cantiere adottino tutte le precauzioni igieniche, in particolare per le mani e inoltre:

- evitare il contatto ravvicinato con persone mantenendo una distanza di almeno 1 metro indossando comunque i DPI di protezione in dotazione (mascherine e guanti);
- evitare abbracci e strette di mano;
- igiene respiratoria (starnutire e/o tossire in un fazzoletto evitando il contatto delle mani con le secrezioni respiratorie);
- evitare l'uso promiscuo di bottiglie e bicchieri;
- non toccarsi occhi, naso e bocca con le mani;
- coprirsi bocca e naso se si starnutisce o tossisce;
- non abbandonare i propri dispositivi usati all'interno dell'area di cantiere;

Le imprese mettono a disposizione idonei mezzi detergenti per le mani. E' raccomandata la frequente pulizia delle mani con acqua e sapone o apposita soluzione idroalcolica.

I lavoratori sono obbligati a lavarsi le mani con tale soluzione all'ingresso in cantiere, prima e dopo le pause pranzo e all'ingresso e all'uscita dai servizi igienici e all'uscita dal cantiere.

## DISPOSITIVI DI PROTEZIONE INDIVIDUALE

Le mascherine dovranno essere utilizzate in conformità a quanto previsto dalle indicazioni dell'Organizzazione mondiale della sanità. Data la situazione di emergenza, in caso di difficoltà di approvvigionamento e alla sola finalità di evitare la diffusione del virus, potranno essere utilizzate mascherine la cui tipologia corrisponda alle indicazioni dall'autorità sanitaria e del coordinatore per l'esecuzione dei lavori.

È favorita la predisposizione da parte dell'azienda del liquido detergente secondo le [indicazioni dell'OMS \(https://www.who.int/gpsc/5may/Guide to Local Production.pdf\)](https://www.who.int/gpsc/5may/Guide%20to%20Local%20Production.pdf).

Qualora la lavorazione da eseguire in cantiere imponga di lavorare a distanza interpersonale minore di un metro e non siano possibili altre soluzioni organizzative è comunque necessario l'uso delle mascherine e altri dispositivi di protezione (guanti, occhiali, tute, cuffie, ecc.) conformi alle disposizioni delle autorità scientifiche e sanitarie.

**Senza tali misure di sicurezza la lavorazione è VIETATA e le lavorazioni saranno sospese per il tempo strettamente necessario al reperimento degli idonei DPI.**

Il datore di lavoro rinnova a tutti i lavoratori gli indumenti da lavoro prevedendo la distribuzione a tutte le maestranze impegnate nelle lavorazioni di tutti i dispositivi di protezione individuale anche con tute usa e getta.

Il datore di lavoro si assicura che in ogni cantiere di grandi dimensioni per numero di occupati (superiore a 250 unità) sia attivo il presidio sanitario e, laddove obbligatorio, l'apposito servizio medico e apposito pronto intervento; per tutti gli altri cantieri, tali attività sono svolte dagli addetti al primo soccorso, già nominati, previa adeguata formazione e fornitura delle dotazioni necessarie con riferimento alle misure di contenimento della diffusione del virus COVID-19.

## GESTIONE SPAZI COMUNI (MENSA, SPOGLIATOI)

**Il cantiere in oggetto**, per dimensioni e natura, **non prevede spazi comuni quali mensa e spogliatoi**. Tali spazi sono messi a disposizione del datore di lavoro presso la propria sede, pertanto tutto il personale dovrà presentarsi in cantiere già vestito con idoneo abbigliamento e munito dei DPI forniti dal datore di lavoro.

Il datore di lavoro provvede alla sanificazione almeno giornaliera ed alla organizzazione degli spazi per la mensa e degli spogliatoi a disposizione dei lavoratori al fine di garantire luoghi con idonee condizioni igieniche sanitarie per la pausa pranzo e per il deposito degli indumenti.

È garantita la sanificazione periodica e la pulizia giornaliera con appositi detersivi anche delle tastiere dei distributori di bevande.



## ORGANIZZAZIONE DEL CANTIERE: TURNAZIONE, RIMODULAZIONE DEI CRONOPROGRAMMA DELLE LAVORAZIONI

Limitatamente al periodo della emergenza dovuta al COVID-19, secondo quanto stabilito dai CCNL, le imprese potranno, disporre la riorganizzazione del cantiere e del cronoprogramma delle lavorazioni anche attraverso la turnazione dei lavoratori con l'obiettivo di diminuire i contatti, di creare gruppi autonomi, distinti e riconoscibili e di consentire una diversa articolazione degli orari del cantiere sia per quanto attiene all'apertura, alla sosta e all'uscita.

## GESTIONE DI UNA PERSONA SINTOMATICA IN CANTIERE

Nel caso in cui una persona presente in cantiere sviluppi febbre con temperatura superiore ai 37,5° e sintomi di infezione respiratoria quali la tosse, lo deve dichiarare immediatamente al datore di lavoro o al direttore di cantiere che dovrà procedere al suo isolamento in base alle disposizioni dell'autorità sanitaria e del coordinatore per l'esecuzione dei lavori, ove nominato, e procedere immediatamente ad avvertire le autorità sanitarie competenti e i numeri di emergenza per il COVID-19 forniti dalla Regione o dal Ministero della Salute.

**Tutte le attività in essere andranno immediatamente sospese e sarà necessario procedere alla sanificazione di tutte le aree prima di poter riprendere qualsiasi tipo di attività.**

Il datore di lavoro collabora con le Autorità sanitarie per l'individuazione degli eventuali "contatti stretti" di una persona presente in cantiere che sia stata riscontrata positiva al tampone COVID-19. Ciò al fine di permettere alle autorità di applicare le necessarie e opportune misure di quarantena. Nel periodo dell'indagine, il datore di lavoro potrà chiedere agli eventuali possibili contatti stretti di lasciare cautelativamente il cantiere secondo le indicazioni dell'Autorità sanitaria.

## SORVEGLIANZA SANITARIA/MEDICO COMPETENTE/RLS o RLST

La sorveglianza sanitaria deve proseguire rispettando le misure igieniche contenute nelle indicazioni (decalogo) del Ministero della Salute (v. Allegato):

- vanno privilegiate, in questo periodo, le visite preventive, le visite a richiesta e le visite da rientro da malattia;
- la sorveglianza sanitaria periodica non va interrotta, perché rappresenta una ulteriore misura di prevenzione di carattere generale: sia perché può intercettare possibili casi e sintomi sospetti del contagio, sia per l'informazione e la formazione che il medico competente può fornire ai lavoratori per evitare la diffusione del contagio;

- nell'integrare e proporre tutte le misure di regolamentazione legate al COVID-19 il medico competente collabora con il datore di lavoro e le RLS/RLST nonché con il direttore di cantiere e il coordinatore per l'esecuzione dei lavori ove nominato ai sensi del Decreto legislativo 9 aprile 2008, n. 81;
- Il medico competente segnala al datore di lavoro situazioni di particolare fragilità e patologie attuali o pregresse dei dipendenti e il datore di lavoro provvede alla loro tutela nel rispetto della privacy il medico competente applicherà le indicazioni delle Autorità Sanitarie.

## AGGIORNAMENTO DEL PROTOCOLLO DI REGOLAMENTAZIONE

È costituito in cantiere un Comitato per l'applicazione e la verifica delle regole del protocollo di regolamentazione con la partecipazione delle rappresentanze sindacali aziendali e del RLS.

Laddove, per la particolare tipologia di cantiere e per il sistema delle relazioni sindacali, non si desse luogo alla costituzione di comitati per i singoli cantieri, verrà istituito un Comitato Territoriale composto dagli Organismi Paritetici per la salute e la sicurezza, laddove costituiti, con il coinvolgimento degli RLST e dei rappresentanti delle parti sociali.

Potranno essere costituiti, a livello territoriale o settoriale, ad iniziativa dei soggetti firmatari del presente Protocollo, comitati per le finalità del Protocollo, anche con il coinvolgimento delle autorità sanitarie locali e degli altri soggetti istituzionali coinvolti nelle iniziative per il contrasto della diffusione del COVID19.

Rimangono, comunque, ferme le funzioni ispettive dell'INAIL e dell'Agenzia unica per le ispezioni del lavoro, "Ispettorato Nazionale del Lavoro", e che, in casi eccezionali, potrà essere richiesto l'intervento degli agenti di Polizia Locale.

## SEGNALETICA

Di seguito è riportata la segnaletica per l'applicazione del presente protocollo che può essere stampata e utilizzata secondo necessità.

La segnaletica proposta è la seguente:

- Come lavarsi le mani
- No assembramento
- Soccorsi
- Indossare la mascherina
- Indossare guanti
- Mantenere la distanza di 1 m
- Lavare le mani
- Igienizzare le mani
- Coprire la bocca e il naso
- No abbracci e strette di mani
- Disinfettare le superfici



Ministero della Sanità

# Come lavarsi le mani con acqua e sapone?

ccm

Centro nazionale per la prevenzione e il Controllo delle Malattie

**LAVA LE MANI CON ACQUA E SAPONE, SOLTANTO SE VISIBILMENTE SPORCHE! ALTRIMENTI, SCEGLI LA SOLUZIONE ALCOLICA!**



Durata dell'intera procedura: **40-60 secondi**



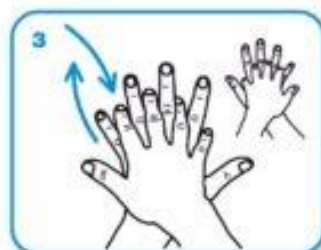
Bagna le mani con l'acqua



applica una quantità di sapone sufficiente per coprire tutta la superficie delle mani



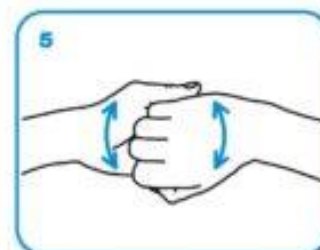
friziona le mani palmo contro palmo



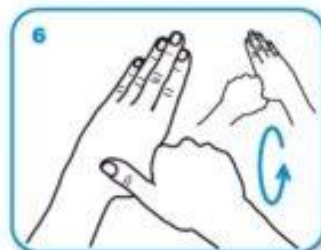
il palmo destro sopra il dorso sinistro intrecciando le dita tra loro e viceversa



palmo contro palmo intrecciando le dita tra loro



dorso delle dita contro il palmo opposto tenendo le dita strette tra loro



frizione rotazionale del pollice sinistro stretto nel palmo destro e viceversa



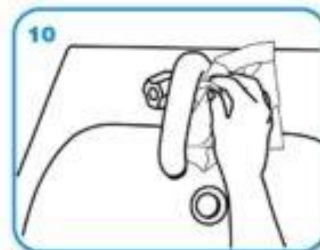
frizione rotazionale, in avanti ed indietro con le dita della mano destra strette tra loro nel palmo sinistro e viceversa



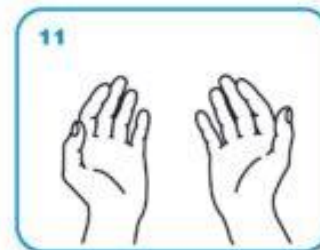
Risciacqua le mani con l'acqua



asciuga accuratamente con una salvietta monouso



usa la salvietta per chiudere il rubinetto



...una volta asciutte, le tue mani sono sicure.

**WORLD ALLIANCE**  
for **PATIENT SAFETY**

WHO acknowledges the Hôpitaux Universitaires de Genève (HUG), in particular the members of the Infection Control Programme, for their active participation in developing this material.

October 2006, version 1.



**World Health Organization**

All reasonable precautions have been taken by the World Health Organization to verify the information contained in this document. However, the published material is being distributed without warranty of any kind, either expressed or implied. The responsibility for the interpretation and use of the material lies with the reader. In no event shall the World Health Organization be liable for damages arising from its use.

Photo: www.foto.com

# NO ASSEMBRAMENTI DI PERSONE



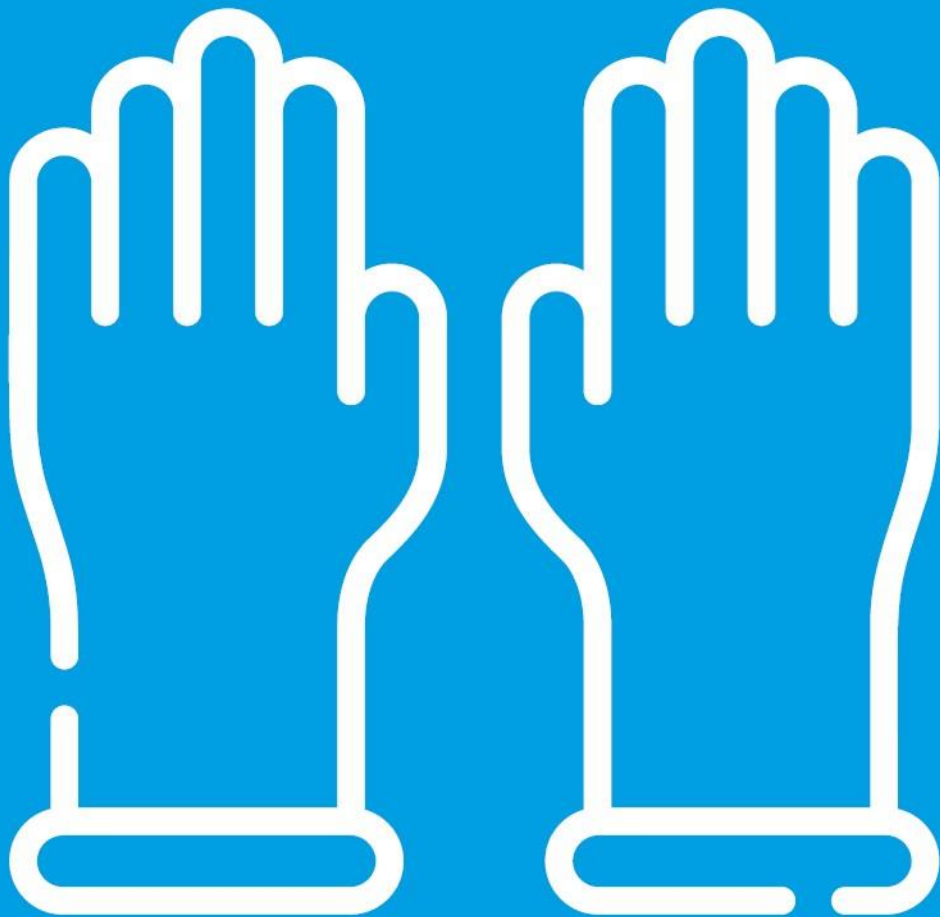
SE HAI SINTOMI INFLUENZALI NON  
ANDARE AL PRONTO SOCCORSO  
O PRESSO STUDI MEDICI, MA  
CONTATTA IL MEDICO DI MEDICINA  
GENERALE, I PEDIATRI, LA GUARDIA  
MEDICA O I NUMERI REGIONALI



# INDOSSARE APPOSITA MASCHERINA



# INDOSSARE GUANTI





# MANTENERE SEMPRE UNA DISTANZA MAGGIORE DI UN METRO



# LAVARE SPESSO LE MANI



# IGIENIZZARE LE MANI PRIMA DI RAGGIUNGERE LA PROPRIA POSTAZIONE



COPRI LA BOCCA E NASO CON  
FAZZOLETTI MONOUSO SE  
STARNUTISCI O TOSSISCI O IN  
MANCANZA UTILIZZA LA PIEGA  
DEL GOMITO



# EVITARE ABBRACCI E STRETTE DI MANO



# DISINFETTARE LE SUPERFICI E GLI OGGETTI DI USO COMUNE

